

ลำดับที่	การปฏิบัติ	ส่วนงานที่รับผิดชอบ	หน่วยรับผิดชอบ/ ผู้รับผิดชอบในพื้นที่ (ระบุเบอร์โทรศัพท์)
	<p>(๒) ดำเนินการแจ้งเตือนภัยไปยังชุมชนพื้นที่ประสบภัยและพื้นที่ข้างเคียงโดยสื่อ ข่ายการสื่อสาร เครื่องมืออุปกรณ์เตือนภัยที่มีอยู่ของชุมชน เช่น วิทยุชุมชน หอกระจายข่าว หอเตือนภัย โทรโข่ง เป็นต้น</p> <p>(๓) ข้อมูลการแจ้งเตือนภัยต้องชัดเจน ทันทเวลา ถูกต้อง และเข้าใจง่าย บ่งบอกถึงอันตรายที่กำลังจะเกิดขึ้นกับชีวิตและทรัพย์สิน วิธีการปฏิบัติของประชาชน รวมทั้งวิธีการแจ้งเหตุ โดยต้องแจ้งเตือนจนกว่าสถานการณ์ภัยจะสิ้นสุด</p> <p>(๔) ในกรณีเกิดไฟฟ้าดับ การสื่อสาร เครื่องมือ สัญญาณเตือนภัย ไม่สามารถใช้ได้ ให้ใช้สัญลักษณ์การเตือนภัย เช่น ธง นกหวีด หรือการเตือนภัยอื่นที่ได้มีการซักซ้อมความเข้าใจกับประชาชนไว้แล้ว เป็นต้น</p>		
๗	<p>อพยพผู้ประสบภัย</p> <p>กรณีเมื่อเกิดหรือใกล้จะเกิดสาธารณภัยในพื้นที่ และมีผู้อยู่อาศัยในพื้นที่นั้น จะเกิดอันตราย โดยอพยพเฉพาะเท่าที่จำเป็นแก่การป้องกันและบรรเทาสาธารณภัย พร้อมทั้งรายงานผู้อำนวยการท้องถิ่น ผู้อำนวยการอำเภอตามลำดับ รายละเอียดปรากฏตาม ข้อ ๔.๗</p>	ส่วนปฏิบัติการ	
๘	<p>กำหนดพื้นที่เตรียมปฏิบัติการ (Staging Area)</p> <p>เป็นพื้นที่เตรียมปฏิบัติการจัดตั้งขึ้นเพื่อใช้เป็นสถานที่จัดเก็บและพักรอชั่วคราวของทรัพยากร (วัสดุอุปกรณ์ เครื่องมือ เครื่องจักรกล ยานพาหนะ) ที่ได้มาและพร้อมใช้ เพื่อรอการส่งใช้ทรัพยากร</p>	ส่วนอำนวยการ	
๙	<p>ระดมทรัพยากรเข้าสนับสนุนการจัดการสาธารณภัย</p> <p>(๑) ระดมทรัพยากร ทั้งกำลังคน วัสดุอุปกรณ์ เครื่องมือ เครื่องจักร มายังจุดรวบรวมทรัพยากรเพื่อรอรับการมอบหมายภารกิจ ให้พร้อมใช้ตลอด ๒๔ ชั่วโมง เพื่อรอการส่งใช้เข้าสนับสนุนการปฏิบัติการในพื้นที่ประสบภัย</p> <p>(๒) ระดมทรัพยากรเข้าพื้นที่เตรียมปฏิบัติการ (Staging Area) พร้อมทั้งจัดเตรียม เครื่องจักรกล ยานพาหนะ วัสดุอุปกรณ์ เครื่องมือเครื่องใช้ และพลังงาน เพื่อจัดการสาธารณภัย</p>	ส่วนสนับสนุน	
๑๐	<p>กำหนดและแบ่งโซนพื้นที่ในการสนับสนุนการเผชิญเหตุ</p> <p>ออกเป็น.....โซน ประกอบด้วย</p> <p>โซนที่ ๑ ประกอบด้วย หมู่ที่ ๑ มีผู้ใหญ่บ้านหมู่ที่ ๑ รับผิดชอบพื้นที่</p> <p>โซนที่ ๒ ประกอบด้วย หมู่ที่ ๒ มีผู้ใหญ่บ้านหมู่ที่ ๒. รับผิดชอบพื้นที่</p> <p>โซนที่ ๓ ประกอบด้วย หมู่ที่ ๓ มีกำนันตำบลเกาะพระทอง รับผิดชอบพื้นที่</p> <p>โซนที่ ๔ ประกอบด้วย หมู่ที่ ๔ มีผู้ใหญ่บ้านหมู่ที่ ๔ รับผิดชอบพื้นที่</p> <p>หมายเหตุ : สามารถปรับโซนพื้นที่ได้ตามสถานการณ์และขนาดของพื้นที่</p>	ส่วนอำนวยการ	

ลำดับที่	การปฏิบัติ	ส่วนงานที่รับผิดชอบ	หน่วยรับผิดชอบ/ ผู้รับผิดชอบในพื้นที่ (ระบุเบอร์โทรศัพท์)
๑๑	จัดชุดปฏิบัติการเคลื่อนที่เร็วเข้าปฏิบัติการจัดการสาธารณภัย สั่งให้หน่วยกู้ชีพกู้ภัยเข้าปฏิบัติการในพื้นที่ประสบภัย เพื่อควบคุม สถานการณ์ไม่ให้ลุกลามขยายตัว	ส่วนปฏิบัติการ	
	ให้เจ้าหน้าที่ เจ้าพนักงาน และอาสาสมัครต่างๆ ที่มาร่วมปฏิบัติงาน เข้ารายงานตัวที่ศูนย์ปฏิบัติการฉุกเฉิน องค์การบริหารส่วนตำบลเกาะพระ ทอง ก่อนรับมอบภารกิจและพื้นที่รับผิดชอบไปปฏิบัติ รวมถึงเครื่องมือ อุปกรณ์ในการเข้าสนับสนุนจัดการสาธารณภัย	ส่วนปฏิบัติการ	
๑๒	<p>การเผชิญเหตุ</p> <p>(๑) การปฏิบัติการระยะ ๒๔ ชั่วโมงแรก ให้มีความสำคัญในการค้นหา ผู้รอดชีวิตเป็นลำดับแรก ต่อด้วยการรักษาพยาบาลผู้บาดเจ็บ มีแนวทาง ปฏิบัติ ดังนี้</p> <p>(๑.๑) กำหนดเขตและกันเขตพื้นที่ประสบภัย ห้ามมิให้ผู้ที่ไม่มีหน้าที่ และความรับผิดชอบที่เกี่ยวข้องเข้าพื้นที่ประสบภัยโดยเด็ดขาด</p> <p>(๑.๒) สนธิกำลังเข้าปฏิบัติการค้นหาช่วยเหลือผู้ประสบภัยโดยเร็ว ดังนี้</p> <p>(๑.๒.๑) สั่งการให้หน่วยกู้ชีพกู้ภัยที่มีศักยภาพเข้าปฏิบัติงาน ในพื้นที่ประสบภัย</p> <p>(๑.๒.๒) สั่งการให้เจ้าหน้าที่ที่รับผิดชอบเครื่องมือ เครื่องจักร ที่จำเป็นในการกู้ชีพกู้ภัย เข้าปฏิบัติงานในพื้นที่ประสบภัย</p> <p>(๑.๒.๓) อพยพประชาชนและสัตว์เลี้ยงตามความจำเป็นของ สถานการณ์ภัย</p> <p>(๑.๒.๔) กรณีพื้นที่ใดเป็นพื้นที่วิกฤต ไม่สามารถเข้าพื้นที่ โดยทางรถยนต์หรือทางเรือได้ ให้ประสานขอรับการสนับสนุนเฮลิคอปเตอร์ จากหน่วยงานทหารหรือตำรวจในพื้นที่ หรือพื้นที่ใกล้เคียงเพื่อช่วยเหลือ ผู้ประสบภัยอย่างเร่งด่วน</p> <p>(๑.๒.๕) จัดตั้งศูนย์พักพิงชั่วคราวแก่ผู้ประสบภัยที่บ้านเรือน เสียหายอย่างเร่งด่วนเป็นลำดับแรก และจัดระเบียบศูนย์พักพิงชั่วคราว พร้อมทั้งลงทะเบียนผู้อพยพ</p> <p>(๑.๒.๖) ระดมกำลังแพทย์และพยาบาลจากโรงพยาบาล ส่งเสริมสุขภาพประจำตำบลใกล้เคียง เข้าช่วยปฏิบัติงานในพื้นที่ประสบภัย</p> <p>(๑.๒.๗) กรณีโครงสร้างพื้นฐานได้รับความเสียหายให้เร่ง ซ่อมแซมเส้นทางคมนาคม ระบบสื่อสาร ไฟฟ้า และประปา แล้วแต่กรณี ให้ สามารถใช้งานได้หรือจัดทำระบบสำรองเพื่อให้ชุดปฏิบัติการสามารถ ปฏิบัติงานในพื้นที่ได้</p>	ส่วนปฏิบัติการ	

ลำดับที่	การปฏิบัติ	ส่วนงานที่รับผิดชอบ	หน่วยรับผิดชอบ/ ผู้รับผิดชอบในพื้นที่ (ระบุเบอร์โทรศัพท์)
	<p>(๑.๒.๘) จัดเตรียมเครื่องอุปโภคบริโภคพื้นฐาน ตลอดจนจัดหาอาหารที่ปรุงสำเร็จ น้ำดื่ม เครื่องยังชีพที่จำเป็นให้แก่ประชาชนและเจ้าหน้าที่ที่ปฏิบัติงานในพื้นที่ประสบภัยให้เพียงพอและทั่วถึง</p> <p>(๒) การปฏิบัติการระยะ ๒๔ - ๔๘ ชั่วโมง (๑ - ๒ วัน) ให้ความสำคัญในการค้นหาผู้รอดชีวิตและทรัพย์สิน การสืบหาญาติ การจัดตั้งศูนย์พักพิงชั่วคราว การรักษาพยาบาล การจัดการศพ อาหาร น้ำดื่ม ยารักษาโรค เครื่องครัว ข้อมูลสถานการณ์ มีแนวทางปฏิบัติ ดังนี้</p> <p>(๒.๑) สำรวจความต้องการของผู้ประสบภัยในเบื้องต้น เพื่อกำหนดมาตรการช่วยเหลืออย่างต่อเนื่องในช่วงระหว่างเกิดภัยและจัดทำบัญชี การช่วยเหลือผู้ประสบภัย</p> <p>(๒.๒) จัดเจ้าหน้าที่ปฏิบัติงานด้านการรักษาพยาบาล และเวชภัณฑ์ที่จำเป็นมายังพื้นที่ประสบภัยและเตรียมสถานพยาบาลสำรองให้เพียงพอ</p> <p>(๒.๓) จัดส่งปัจจัยสี่ที่จำเป็นต่อการดำรงชีวิต เช่น อาหาร น้ำดื่ม เครื่องนุ่งห่ม และยารักษาโรค เป็นต้น มายังศูนย์พักพิงชั่วคราว</p> <p>(๒.๔) ตรวจสอบเส้นทางคมนาคมที่ได้รับความเสียหายจาก สาธารณภัย พร้อมทั้งติดป้ายเตือน หรือวางแผนปิดกั้นช่องทางจราจร ให้ประชาชนผู้ใช้เส้นทางทราบ จัดเจ้าหน้าที่ตำรวจหรืออาสาสมัครอำนวยความสะดวกการจราจรในจุดอันตราย</p> <p>(๒.๕) รักษาความสงบเรียบร้อยและจัดการจราจรในพื้นที่ประสบภัย และศูนย์พักพิงชั่วคราว</p> <p>(๒.๖) ตั้งศูนย์ข้อมูลผู้ประสบภัย เพื่อรวบรวมและเป็นแหล่งข้อมูลในการติดต่อประสานงานให้ประชาชนสามารถสอบถามข้อมูลผู้บาดเจ็บและเสียชีวิตได้</p> <p>(๓) การปฏิบัติการระยะ ๔๘ - ๗๒ ชั่วโมง (๒ - ๓ วัน) ให้ความสำคัญกับการค้นหาผู้รอดชีวิตอย่างต่อเนื่องจากปฏิบัติการระยะ ๒๔ - ๔๘ ชั่วโมงแรก การสืบหาญาติ การรักษาพยาบาล การจัดการศพ การสงเคราะห์เบื้องต้น อาหาร น้ำดื่ม ยารักษาโรค เงินชดเชย การค้นหาทรัพย์สิน และข้อมูลการให้ความช่วยเหลือ มีแนวทางปฏิบัติ ดังนี้</p> <p>(๓.๑) กรณีมีผู้เสียชีวิตจำนวนมากให้จัดเตรียมสถานที่และอุปกรณ์เก็บรักษาศพในระยะแรก (วัดและตู้แช่ศพ) พร้อมทั้งให้หน่วยงานที่เกี่ยวข้องตรวจชันสูตรเบื้องต้น บันทึกข้อมูลศพ การเก็บรักษาหลักฐาน และเตรียมข้อมูลทั้งหมดเพื่อการตรวจพิสูจน์เอกลักษณ์บุคคล</p> <p>(๓.๒) การจัดหน่วยบริการประกันสังคมเคลื่อนที่และให้บริการทางการแพทย์</p>		

ลำดับที่	การปฏิบัติ	ส่วนงานที่รับผิดชอบ	หน่วยรับผิดชอบ/ ผู้รับผิดชอบในพื้นที่ (ระบุเบอร์โทรศัพท์)
	<p>(๓.๓) การประเมินสถานการณ์ภัยอย่างใกล้ชิด ตลอดจนประสานการช่วยเหลือ รับเรื่องราวร้องทุกข์ ประสานรับข้อมูลความเสียหายเบื้องต้น ความต้องการเบื้องต้น</p> <p>(๔) การปฏิบัติการระยะ ๗๒ ชั่วโมง (๓ วัน) ขึ้นไป ให้พิจารณาสนับสนุนการปฏิบัติการคั่นหาระยะ ๒๔ ชั่วโมงแรก (๑ วัน) เป็นลำดับแรกก่อน การปฏิบัติการคั่นหาระยะ ๒๔ - ๔๘ ชั่วโมง (๑ - ๒ วัน) และการปฏิบัติการคั่นหาระยะ ๔๘ - ๗๒ ชั่วโมง (๒ - ๓ วัน) ตามลำดับ โดยเน้นการช่วยเหลือชีวิตคนก่อน ตามด้วยทรัพย์สิน พร้อมทั้งสนับสนุนการปฏิบัติงานให้ครอบคลุมและทั่วถึง ตลอดจนการสับเปลี่ยนกำลังพลเพื่อให้สามารถปฏิบัติงานได้อย่างมีประสิทธิภาพและต่อเนื่อง</p>		
๑๓	ปกป้องสถานที่สำคัญ เช่น โรงพยาบาล โรงเรียน วัด เขตพระราชฐาน แหล่งโบราณสถาน (ถ้ำมี) เป็นต้น และปกป้องระบบสาธารณูปโภค เช่น ระบบไฟฟ้า ระบบประปา เป็นต้น	ส่วนปฏิบัติการ	
๑๔	การจัดตั้งและบริหารจัดการศูนย์พักพิงชั่วคราว (กรณีที่มีการอพยพ) รายละเอียดตามข้อ ๔.๑๐	ส่วนสนับสนุน	
๑๕	<p>สงเคราะห์ช่วยเหลือผู้ประสบภัย</p> <p>สงเคราะห์ช่วยเหลือผู้ประสบภัยและจัดส่งปัจจัยที่จำเป็นต่อการดำรงชีวิต เช่น อาหาร น้ำดื่ม และเครื่องนุ่งห่ม เป็นต้น ไปยังพื้นที่ประสบภัย</p>	ส่วนสนับสนุน	
๑๖	<p>การประเมินความเสียหายและความต้องการความช่วยเหลือในช่วงขณะเกิดภัย</p> <p>องค์กรปกครองส่วนท้องถิ่นแห่งพื้นที่สำรวจและจัดทำข้อมูลความต้องการของผู้ประสบภัยในเบื้องต้น และรายงานให้อำเภอเพื่อประกอบการร้องขอการสนับสนุน และนำไปกำหนดเป็นมาตรการและแนวทางในการช่วยเหลือ เช่น ความช่วยเหลือ ด้านอาหาร น้ำดื่ม การรักษาพยาบาล สุขอนามัยและการกำจัดสิ่งปฏิกูล เป็นต้น</p>	ส่วนอำนวยการ	
๑๗	<p>จัดตั้งศูนย์ประสานข้อมูลร่วม (Joint Information Center : JIC)</p> <p>ณ พื้นที่ที่เกิดเหตุ ซึ่งอยู่ภายใต้การกำกับ ดูแล ของศูนย์ข้อมูลประชาสัมพันธ์ร่วม เพื่อทำหน้าที่ประสานข้อมูลข่าวสารสาธารณะที่เกี่ยวข้องกับการดำเนินกิจกรรมการจัดการเหตุฉุกเฉิน และเป็นศูนย์ที่อยู่ใกล้ชิดกับเหตุการณ์ สามารถเข้าถึงข้อมูลที่มีการเปลี่ยนแปลงได้ตลอดเวลา จึงเป็นศูนย์กลางของการติดต่อสำหรับสื่อข่าวสารทุกประเภทที่ได้รับการกลั่นกรอง และรับรองข้อมูล เพื่อกระจายข้อมูลข่าวสารให้เกิดความถูกต้อง รวดเร็ว เป็นปัจจุบัน และต่อเนื่อง โดยให้เจ้าหน้าที่ข้อมูลข่าวสารสาธารณะเข้ามาอยู่รวมกันใน ศูนย์ประสานข้อมูลร่วม</p>	ศูนย์ข้อมูล ประชาสัมพันธ์ ร่วม	

ลำดับที่	การปฏิบัติ	ส่วนงานที่รับผิดชอบ	หน่วยรับผิดชอบ/ผู้รับผิดชอบในพื้นที่ (ระบุเบอร์โทรศัพท์)
๑๘	- กรณีมีผู้เสียชีวิตจำนวนมาก จัดให้มีการพิสูจน์เอกลักษณ์บุคคลให้เป็นไปตามอำนาจหน้าที่การปฏิบัติของสำนักงานตำรวจแห่งชาติ และหรือ ตามบันทึกข้อตกลงระหว่างหน่วยงานที่เกี่ยวข้อง - กำหนดให้มีสถานที่รองรับศพ เก็บรักษาศพ (วัดและตู้แช่ศพ) และการเคลื่อนย้ายศพ หรือนำศพไปตรวจพิสูจน์เอกลักษณ์บุคคลตามระเบียบกฎหมายที่เกี่ยวข้องอย่างเป็นระบบ	ส่วนปฏิบัติการ	
๑๙	เมื่อสาธารณภัยที่เกิดขึ้นในพื้นที่ยุติแล้ว ให้ผู้อำนวยการท้องถิ่นรายงานสถานการณ์สาธารณภัยให้ผู้อำนวยการอำเภอทราบ และเมื่อมีการประกาศหรือยืนยันสถานการณ์สาธารณภัยในพื้นที่ยุติลงแล้ว ให้ดำเนินการอพยพประชาชนกลับที่ตั้งอย่างปลอดภัย	ส่วนอำนาจการ	
๒๐	อพยพกลับ กรณีสถานการณ์สาธารณภัยยุติ เมื่อได้รับแจ้งข่าวการยกเลิกสถานการณ์สาธารณภัยอย่างชัดเจน ให้ผู้นำชุมชนหรือกลุ่มผู้นำอพยพรีบแจ้งผู้อพยพเพื่อเตรียมความพร้อมในการอพยพกลับไปที่อยู่อาศัยต่อไป โดยจัดระเบียบและลำดับก่อนหลังการอพยพกลับพร้อมทั้งประสานงานกับเจ้าหน้าที่ที่ดำเนินการควบคุมดูแลการอพยพกลับ	ส่วนปฏิบัติการ	
๒๑	หากสถานการณ์สาธารณภัยมีความรุนแรง และหรืออาจเกิดสาธารณภัยซ้ำซ้อน เกินขีดความสามารถของ อปท. ให้ร้องขอขอรับการสนับสนุนจากองค์กรปกครองส่วนท้องถิ่นข้างเคียงหรืออำเภอ ให้ประสานขอรับการสนับสนุนจากกองอำนาจการป้องกันและบรรเทาสาธารณภัย (ระบุชื่อ อปท. ข้างเคียง) และกองอำนาจการป้องกันและบรรเทาสาธารณภัยอำเภอเพื่อดำเนินการในส่วนที่เกี่ยวข้องต่อไป	ส่วนอำนาจการ	

๔.๕ การสื่อสารในภาวะฉุกเฉิน

การเตรียมความพร้อมด้านระบบและเครื่องมือสื่อสาร องค์การบริหารส่วนตำบลเกาะพระทอง มอบหมายให้ นายกองค้ำการบริหารส่วนตำบลเกาะพระทอง เป็นผู้กำกับดูแลและใช้งานความถี่วิทยุเพื่อใช้เป็นความถี่วิทยุกลางสำหรับติดต่อประสานงานระหว่างหน่วยงานของส่วนราชการ รัฐวิสาหกิจ และภาคเอกชน สำหรับการประสานงาน ด้านการป้องกันและบรรเทาสาธารณภัย ตลอดจนกิจการอื่นๆ ในภาวะปกติ และในภาวะไม่ปกติ โดยกำหนดให้ ปลัดองค์การบริหารส่วนตำบลเกาะพระทอง เป็นผู้ควบคุมดูแลการใช้งานภายใน องค์การบริหารส่วนตำบลเกาะพระทอง

๔.๕.๑ การปฏิบัติงานด้านการสื่อสารกรณีเกิดเหตุฉุกเฉิน

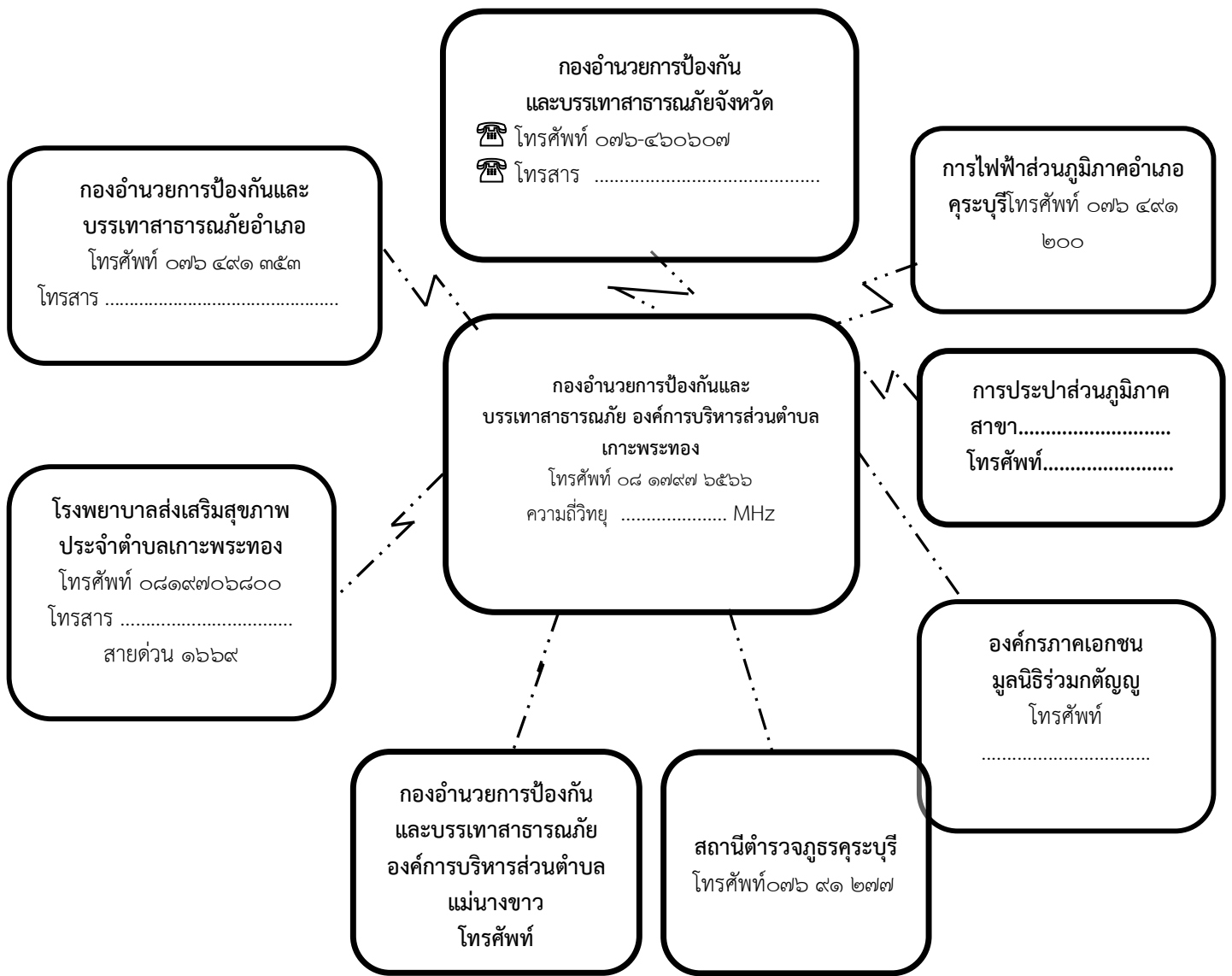
(๑) จัดตั้งศูนย์สื่อสารและจัดให้มีระบบสื่อสารหลัก ระบบสื่อสารรอง และระบบสื่อสารอื่นๆ ที่จำเป็นให้ใช้งานได้ตลอด ๒๔ ชั่วโมง ให้สามารถเชื่อมโยงระบบสื่อสารดังกล่าวกับหน่วยงานอื่นได้ตามปกติโดยเร็วอย่างทั่วถึงทุกพื้นที่

(๒) ใช้โครงข่ายสื่อสารทางโทรศัพท์ โทรสาร และวิทยุสื่อสารเป็นหน่วยงานหลัก

หน่วยงานหลักที่วางระบบสื่อสารในภาวะฉุกเฉิน ได้แก่.....
 หมายเลขโทรศัพท์..... โทรสาร.....

๔.๕.๒ หน่วยงานสนับสนุน ได้แก่

ลำดับ ที่	ชื่อหน่วยงาน	นามเรียก ขาน	ความถี่ วิทยุ	โทรศัพท์	โทรสาร	หมายเหตุ
๑	อำเภอกระบุรี			๐๗๖ ๔๙๑ ๓๕๓		
๒	โรงพยาบาลกระบุรี ชัยพัฒน์			๐๗๖ ๔๙๑ ๗๑๑		
๓	สถานีตำรวจภูธรกระบุรี			๐๗๖ ๔๙๑ ๒๗๗		
๔	สถานีตำรวจน้ำพังงา			๐๗๖ ๔๙๑ ๑๓๑		
๕	องค์การบริหารส่วน ตำบลเกาะพระทอง			๐๘๑๗๙๗๖๕๖๖		
๖	โรงพยาบาลส่งเสริม สุขภาพตำบลเกาะพระ ทอง			๐๘๑๗๙๗๖๕๖๐๐		



แผนภาพที่ ๔-๓ : ผังสื่อสารในการป้องกันและบรรเทาสาธารณภัย องค์การบริหารส่วนตำบลเกาะพระทอง
 ๔.๖ การประชาสัมพันธ์ข้อมูลข่าวสารในภาวะฉุกเฉิน

เป็นระบบและกระบวนการกระจายข้อมูลข่าวสารที่เกิดหรือคาดว่าจะเกิดสาธารณภัยขึ้นให้ส่วนราชการและประชาชนได้รับรู้และเข้าใจสถานการณ์ โดยผ่านช่องทางการสื่อสารที่กำหนดไว้ เช่น โทรทัศน์วิทยุ หอกระจายข่าว ฯลฯ และวิธีอื่นๆ เพื่อให้ประชาชนรับทราบ เข้าใจในสถานการณ์ที่ถูกต้องและลดความตื่นตระหนก โดยมอบให้ฝ่ายประชาสัมพันธ์ของ องค์การบริหารส่วนตำบลเกาะพระทอง เป็นหน่วยงานหลักดำเนินการ ดังนี้

๔.๖.๑ จัดตั้งศูนย์ข้อมูลประชาสัมพันธ์ร่วม (Join Information Center : JIC) ณ พื้นที่ที่เกิดเหตุซึ่งอยู่ภายใต้การกำกับ ดูแล ของศูนย์ข้อมูลประชาสัมพันธ์ร่วม เพื่อทำหน้าที่ประสานข้อมูลข่าวสารสาธารณะที่เกี่ยวข้องกับการดำเนินกิจกรรมการจัดการเหตุฉุกเฉินและเป็นศูนย์ที่อยู่ใกล้ชิดกับเหตุการณ์ สามารถเข้าถึงข้อมูลที่มีการเปลี่ยนแปลงได้ตลอดเวลา จึงเป็นศูนย์กลางของการติดต่อสำหรับสื่อข่าวสารทุกประเภทที่ได้รับการกลั่นกรอง และรับรองข้อมูล เพื่อกระจายข้อมูลข่าวสารให้เกิดความถูกต้อง รวดเร็ว เป็นปัจจุบัน และต่อเนื่อง โดยให้เจ้าหน้าที่ข้อมูลข่าวสารสาธารณะควรต้องเข้ามาอยู่รวมกันณศูนย์ประสานข้อมูลร่วม

๔.๖.๒ ตรวจสอบยืนยันความถูกต้องของข้อมูลการเกิดภัยจากก้านัน ผู้ใหญ่บ้าน ผู้นำชุมชน อาสาสมัครแจ้งเตือนภัย กองอำนาจการป้องกันและบรรเทาสาธารณภัยระดับเหนือขึ้นไป รวมทั้งหน่วยงานที่เกี่ยวข้องก่อนแจ้งเตือนภัยผ่านช่องทางการสื่อสารทุกชนิด

๔.๖.๓ ดำเนินการแจ้งเตือนการเกิดภัยไปยังชุมชนพื้นที่ที่ประสบภัยและพื้นที่ข้างเคียง โดยสื่อ ข่ายการสื่อสาร เครื่องมืออุปกรณ์การเตือนภัยที่มีอยู่ของชุมชน เช่น วิทยุชุมชน หอกระจายข่าว หอเตือนภัย โทรโข่ง เป็นต้น

๔.๖.๔ ข้อมูลการแจ้งเตือนภัยนั้นต้องชัดเจน ทันเวลา ถูกต้อง และเข้าใจง่าย เป็นข้อมูลที่บอกถึงอันตรายที่กำลังเกิดขึ้นกับชีวิตและทรัพย์สิน อันได้แก่ ลักษณะ ขนาด จุดที่เกิดภัย รัศมีความเสียหายตามพื้นที่การปกครอง ช่วงเวลา ระยะเวลา ภัยจะรุนแรงยิ่งขึ้นหรือไม่ และประชาชนต้องปฏิบัติอย่างไร หรือต้องมีการอพยพหรือไม่ รวมทั้งวิธีการแจ้งเหตุ หมายเลขโทรศัพท์ และการสื่อสารอื่นๆ โดยแจ้งเตือนภัยจนกว่าสถานการณ์ภัยจะสิ้นสุด

๔.๖.๕ จัดให้มีเจ้าหน้าที่รับผิดชอบในการให้ข้อมูลเท่าที่จำเป็นเกี่ยวกับการดำเนินการของศูนย์บัญชาการเหตุการณ์แก่สื่อมวลชน และประชาชน รวมทั้งรับฟังข้อคิดเห็น ข้อมูล ข้อเรียกร้องของประชาชนที่ได้รับผลกระทบจากสถานการณ์ภัยหรือจากการปฏิบัติของเจ้าหน้าที่

๔.๖.๖ กรณีที่มีข่าวเชิงลบ ให้ฝ่ายประชาสัมพันธ์ องค์การบริหารส่วนตำบลเกาะพระทอง แจ้งข้อมูลข่าวสาร และชี้แจงข้อเท็จจริงให้สาธารณชนทราบ

๔.๖.๗ ในกรณีเกิดไฟฟ้าดับ การสื่อสาร เครื่องมือ สัญญาณเตือนภัยไม่สามารถใช้ได้ ให้ใช้สัญลักษณ์การเตือนภัย เช่น ธง นกหวีด หรือการเตือนภัยอื่นที่ได้มีการซักซ้อมความเข้าใจกับประชาชนไว้แล้ว

๔.๗ การอพยพ

เมื่อเกิดหรือคาดว่าจะเกิดสาธารณภัยขึ้นในพื้นที่ใด และการอาศัยอยู่ในเขตพื้นที่นั้นจะเป็นอันตราย ให้ผู้มีอำนาจตามมาตรา ๒๘ แห่งพระราชบัญญัติป้องกันและบรรเทาสาธารณภัย พ.ศ. ๒๕๕๐ (ผู้บัญชาการ ผู้อำนวยการ และเจ้าพนักงานซึ่งได้รับมอบหมาย) มีอำนาจสั่งอพยพผู้ซึ่งอยู่ในพื้นที่นั้นออกไปจากพื้นที่อย่างเป็นระเบียบ ทั้งนี้ ให้ดำเนินการอพยพไม่ต่ำกว่า ๑๒ ชั่วโมงก่อนเกิดสาธารณภัย และจัดให้มีกองกำลังเจ้าหน้าที่เข้ารักษาความสงบเรียบร้อย เพื่อป้องกันทรัพย์สินของประชาชน ให้ผู้นำชุมชนและหน่วยงานปฏิบัติตามขั้นตอน ดังนี้

๔.๗.๑ การตัดสินใจอพยพ

(๑) การตัดสินใจอพยพในเขต องค์การบริหารส่วนตำบลเกาะพระทอง กำหนดให้ นายกเทศมนตรี/ นายก อบต. องค์การบริหารส่วนตำบลเกาะพระทอง ในฐานะผู้อำนวยการท้องถิ่น หรือผู้ได้รับมอบหมายเป็นผู้ตัดสินใจและควบคุมการอพยพประชาชนออกจากพื้นที่ประสบภัย โดยมีปลัดเทศบาล องค์การบริหารส่วนตำบลเกาะพระทอง/ปลัดเมืองพัทยา ในฐานะผู้ช่วยผู้อำนวยการท้องถิ่น เป็นผู้ช่วย

(๒) การตัดสินใจอพยพในเขตพื้นที่หมู่บ้าน กำหนดให้ผู้ใหญ่บ้านแต่ละหมู่บ้านเป็นผู้ตัดสินใจและควบคุมการอพยพประชาชนออกจากพื้นที่ประสบภัย โดยมีผู้ช่วยผู้ใหญ่บ้านและสมาชิกสภา องค์การบริหารส่วนตำบลเกาะพระทอง เป็นผู้ช่วย ทุกขั้นตอนการปฏิบัติต้องประสานการปฏิบัติและรายงานสถานการณ์ไปยังนายกเทศมนตรี/นายก อบต. องค์การบริหารส่วนตำบลเกาะพระทอง ในฐานะผู้อำนวยการท้องถิ่น เบอร์โทรศัพท์ ๐๘ ๑๗๙๗ ๖๕๖๖

๔.๗.๒ เมื่อได้รับข้อมูลข่าวสารแจ้งเตือน ประชาชนต้องเตรียมตัวไว้ให้พร้อมสำหรับการอพยพ โดยจัดเตรียมกระเป๋าที่มีของมีค่า เงินสด เอกสารสำคัญ ของใช้จำเป็นส่วนตัว ยารักษาโรค อาหาร น้ำดื่ม เท่าที่จำเป็น รวมทั้งดูแลสุขภาพจิตใจในครอบครัวให้อยู่ในความสงบ ก่อนออกจากบ้านเรือนต้องปิดบ้านเรือนให้มิดชิดที่สุดเท่าที่จะทำได้ และเดินทางไปรวมกัน ณ จุดนัดหมายประจำชุมชนโดยเร็ว

๔.๗.๓ หน่วยอพยพ ต้องศึกษาเส้นทางที่จะเข้าสู่พื้นที่เป้าหมาย และตรวจสอบสภาพของยานพาหนะสำหรับการอพยพให้พร้อมปฏิบัติหน้าที่อยู่ตลอดเวลา รวมทั้งติดต่อประสานงานกับผู้นำชุมชนหรือผู้นำหมู่บ้านทุกระยะ ประชาสัมพันธ์ให้คำแนะนำในขั้นตอนการอพยพต่อผู้อพยพ พร้อมทั้งจัดระเบียบและจัดแบ่งประเภทของบุคคลตามลำดับความเร่งด่วน เช่น ผู้ป่วยทุพพลภาพ คนพิการ คนชรา เด็ก และสตรีตามลำดับ ซึ่งเป็นกลุ่มเปราะบาง และดำเนินการปฏิบัติตามขั้นตอนการอพยพที่กำหนดไว้

๔.๗.๔ จัดระเบียบสถานที่อพยพและการอำนวยความสะดวก ดังนี้

- (๑) ทำความสะอาดสถานที่ปลอดภัย
- (๒) จัดระบบสาธารณูปโภคขั้นพื้นฐาน เช่น ไฟฟ้า น้ำประปา เป็นต้น
- (๓) จัดให้มีการลงทะเบียนผู้อพยพ เพื่อตรวจสอบจำนวนผู้อพยพที่ยังติดค้าง อยู่ในพื้นที่เสี่ยงภัย โดยมีการจัดทำแบบฟอร์มลงทะเบียนไว้ล่วงหน้า
- (๔) จัดพื้นที่อพยพให้เป็นสัดส่วนแต่ละครอบครัว หรือแต่ละชุมชน
- (๕) จัดระเบียบเวรยามรักษาความปลอดภัย โดยอาจขอกำลังจากผู้อพยพ

๔.๗.๕ จัดเจ้าหน้าที่อาสาสมัครดูแลความปลอดภัยบ้านเรือนของผู้อพยพ และควรประสานเจ้าหน้าที่ตำรวจในท้องที่เพื่อจัดส่งกำลังสายตรวจ อปพร. หรืออาสาสมัคร ไปดูแลบ้านเรือนผู้อพยพเป็นระยะ แต่ถ้าสถานการณ์ล่อแหลมมีความเสี่ยง ควรงดออกปฏิบัติหน้าที่โดยเด็ดขาด แต่ถ้าสามารถออกปฏิบัติภารกิจได้ภายหลังเสร็จสิ้นภารกิจแล้วควรนำข้อมูลกลับมารายงานให้ผู้อพยพทราบโดยทันที เพื่อป้องกันมิให้ผู้อพยพเกิดความกังวลต่อความปลอดภัยในทรัพย์สินของตน

๔.๗.๖ จัดให้มีการอำนวยความสะดวกแก่ผู้อพยพ ให้หน่วยงานอพยพอำนวยความสะดวกด้านปัจจัยสี่ ปฐมพยาบาล ช่วยเหลือผู้บาดเจ็บ บริการอาหารและน้ำดื่ม การดูแลรักษาความปลอดภัยให้ถูกสุขลักษณะ จัดเป็นสัดส่วนบริเวณปรุงอาหาร จัดระบบสาธารณูปโภคขั้นพื้นฐาน จัดระบบการรับของบริจาคอย่างทั่วถึงและเป็นธรรม

๔.๗.๗ รายงานความเคลื่อนไหวของสถานการณ์สาธารณสุขอย่างใกล้ชิดและต่อเนื่องจากสื่อทุกช่องทางรวมทั้งหน่วยงานที่เกี่ยวข้อง และนำข้อมูลข่าวสารดังกล่าวแจ้งให้ผู้อพยพทราบทุกระยะ เพื่อให้ผู้อพยพคลายความวิตกกังวล

๔.๘ แนวทางปฏิบัติในการประเมินความเสียหายและความต้องการความช่วยเหลือ (Damage and Need Assessment : DANA)

กองอำนวยการป้องกันและบรรเทาสาธารณภัย องค์การบริหารส่วนตำบลเกาะพระทอง จะประเมินความเสียหายและความต้องการความช่วยเหลือภายในพื้นที่ประสบภัย โดยวิเคราะห์ผลกระทบจากความเสียหาย ที่เกิดขึ้นจากสาธารณภัย มีหลักการปฏิบัติ ดังนี้

๔.๘.๑ การประเมินแบบรวดเร็ว (rapid assessment) จะกระทำทันทีภายหลังจากเหตุการณ์สาธารณภัยเกิดขึ้น โดยมากภายในสัปดาห์แรกของการเกิดภัย เป็นการประเมินแบบคร่าวๆ เพื่อรวบรวมข้อมูลความต้องการ สิ่งที่ต้องปฏิบัติหลังจากเกิดภัย และทรัพยากรที่จำเป็นต่างๆ ด้าน ทั้งผู้ประสบภัย โครงสร้างพื้นฐาน สิ่งแวดล้อม ลำดับความสำคัญก่อน - กลัง การให้ความช่วยเหลือเบื้องต้น เพื่อให้ทันต่อความต้องการในภาวะฉุกเฉิน

๔.๘.๒ การประเมินแบบละเอียด (detailed assessment) จะดำเนินการทันทีเมื่อภาวะฉุกเฉินสิ้นสุดลง หรืออย่างน้อยภายใน ๒ สัปดาห์ หลังจากเกิดสาธารณภัย ทั้งนี้ ขึ้นอยู่กับการเข้าถึงพื้นที่ประสบภัย เป็นการระบุมูลค่าความเสียหายทางกายภาพ โครงสร้างทางสังคม ประเมินการด้านการเงินและวัสดุอุปกรณ์ ที่จะต้องใช้ในการให้ความช่วยเหลือและความต่อเนื่อง ทั้งนี้ จำเป็นจะต้องใช้ผู้เชี่ยวชาญ ในแต่ละสาขาดำเนินการประเมินความเสียหายและความต้องการในแต่ละด้าน

เมื่อประเมินความเสียหายและทราบความต้องการความช่วยเหลือแล้ว ให้นำข้อมูลที่ได้มาทำการวิเคราะห์ความสามารถของผู้ประสบภัยในการตอบโต้สถานการณ์ฉุกเฉินด้วยตนเอง และจัดทำรายงานสรุปเสนอผู้อำนวยการท้องถิ่นเพื่อบริหารจัดการทรัพยากรที่มีอยู่ให้เกิดความเสมอภาคและทั่วถึง รวมถึงการขอรับความต้องการความช่วยเหลือเพิ่มเติมจากหน่วยงานภายนอก เช่น ความช่วยเหลือด้านอาหาร น้ำดื่ม การรักษาพยาบาล สุขอนามัยและการกำจัดสิ่งปฏิกูล ความช่วยเหลือด้านสุขภาวะ ที่פקพิง อุปกรณ์ยังชีพ เป็นต้น

ทั้งนี้ ตัวอย่างแนวทางปฏิบัติในการประเมินความเสียหายและความต้องการความช่วยเหลือ (Damage and Need Assessment : DANA) ตามภาคผนวก ค (ตัวอย่าง) แบบประเมินภัยพิบัติขั้นต้น ระยะที่ ๑ (Initial Disaster Assessment Form)

๔.๙ การรับ-จ่ายสิ่งของบริจาค

หากกองอำนาจการป้องกันและบรรเทาสาธารณภัย องค์การบริหารส่วนตำบลเกาะพระทอง พิจารณาเห็นว่า มีความจำเป็นต้องจัดให้มีการรับบริจาคเงินหรือทรัพย์สิน เพื่อช่วยเหลือผู้ประสบสาธารณภัยให้ดำเนินการ ตามระเบียบที่เกี่ยวข้อง ดังต่อไปนี้

- (๑) ระเบียบสำนักนายกรัฐมนตรีว่าด้วยการรับบริจาคและการให้ความช่วยเหลือผู้ประสบสาธารณภัย พ.ศ. ๒๕๔๒ และที่แก้ไขเพิ่มเติม
- (๒) ระเบียบสำนักนายกรัฐมนตรีว่าด้วยการเรียไรของหน่วยงานของรัฐ พ.ศ. ๒๕๔๔
- (๓) ระเบียบกระทรวงการคลังว่าด้วยการรับเงินหรือทรัพย์สินที่มีผู้บริจาคให้ทางราชการ พ.ศ. ๒๕๒๖

(๔) ระเบียบกรมพัฒนาสังคมและสวัสดิการว่าด้วยการรับบริจาคสิ่งของเหลือใช้ของศูนย์รับบริจาคเพื่อการสงเคราะห์ผู้เดือดร้อน พ.ศ. ๒๕๔๗

โดยมีแนวทางปฏิบัติในการรับ-จ่ายสิ่งของบริจาค ดังนี้

๔.๙.๑ จัดตั้งศูนย์รับบริจาคเพื่อช่วยเหลือผู้ประสบภัย และกำหนดสถานที่เก็บรักษาสิ่งของบริจาค

๔.๙.๒ องค์การบริหารส่วนตำบลเกาะพระทอง หรือร่วมกับหน่วยงานที่เกี่ยวข้องในการกำหนดระเบียบ การเก็บรักษาเงินบริจาคและสิ่งของบริจาค รวมถึงสถานที่เก็บรักษาสิ่งของบริจาค และวิธีแจกจ่ายเงินและสิ่งของบริจาค เพื่อให้เกิดความเป็นเอกภาพและเกิดประโยชน์แก่ผู้ประสบสาธารณภัยอย่างเสมอภาค

๔.๙.๓ จัดทำบัญชีการรับ-จ่าย สิ่งของบริจาคไว้เป็นหลักฐาน เพื่อควบคุมระบบข้อมูลในการบริหารจัดการสิ่งของบริจาคอย่างทั่วถึงและเป็นธรรม

กรณีที่บุคคล หน่วยงาน หรือองค์กรใดจัดตั้งศูนย์รับบริจาคเพื่อช่วยเหลือผู้ประสบ สาธารณภัย โดยที่บุคคล หน่วยงาน หรือองค์กรนั้นไม่ได้รับมอบภารกิจใดๆ จากกองอำนาจการป้องกันและบรรเทาสาธารณภัย องค์การบริหารส่วนตำบลเกาะพระทอง ให้รับผิดชอบค่าใช้จ่ายในการขนย้ายและส่งมอบสิ่งของบริจาคเอง

๔.๑๐ การบริหารจัดการศูนย์พักพิงชั่วคราว

การช่วยเหลือผู้ประสบภัยที่อาศัยในศูนย์พักพิงชั่วคราวในระยะต้น และระยะกลาง ให้ได้ผลดี จำเป็นต้องคำนึงถึงสิ่งสำคัญ ได้แก่

- (๑) การดูแลด้านความปลอดภัย
- (๒) การจัดการด้านสวัสดิการ อาหาร สุขาภิบาล และความเป็นอยู่ ให้มีความสะดวก
- (๓) การรักษาพยาบาล และการควบคุมป้องกันโรคให้เป็นไปอย่างทั่วถึง
- (๔) การมีกิจกรรมฟื้นฟูสุขภาพจิตร่วมกันเพื่อทำให้มีสุขภาพจิตที่ดี

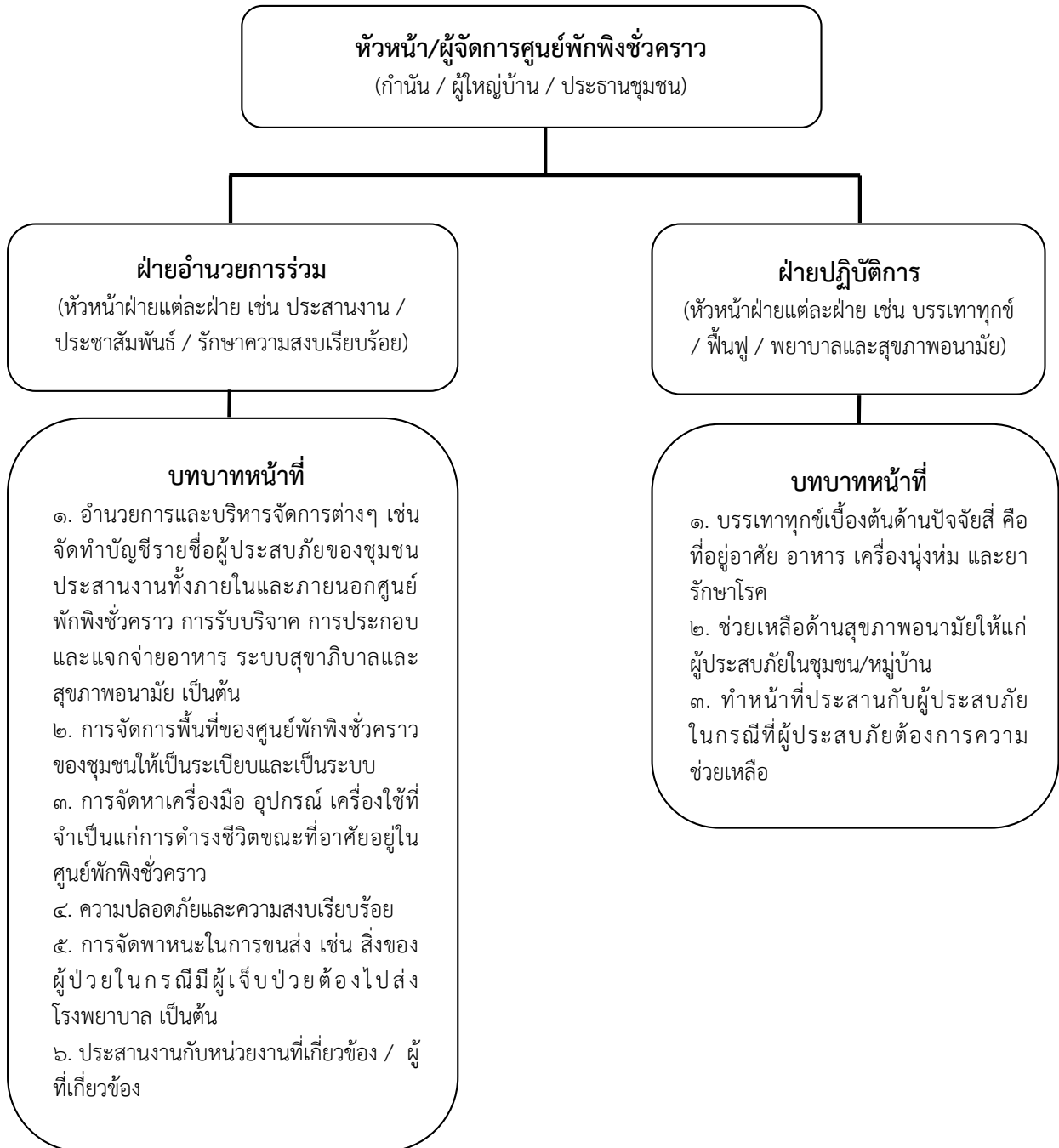
(๕) การรวมกลุ่มเป็นแหล่งเดียวกันเพื่อติดต่อขอรับการสนับสนุนจากภายนอก

ข้อพิจารณาในการเลือกสถานที่ตั้งของศูนย์พักพิงชั่วคราว มีปัจจัยในการพิจารณา ดังนี้

ตารางที่ ๔-๓ : ข้อพิจารณาในการเลือกสถานที่ตั้งของศูนย์พักพิงชั่วคราว

ประเด็น	ข้อพิจารณาสำหรับทำเลที่ตั้ง
ความปลอดภัย	- ปลอดภัยจากภัยคุกคามในขณะนั้น ไม่ว่าจะเป็นความรุนแรงหรือภัยทางธรรมชาติ - ปลอดภัยจากความเสี่ยงที่อาจเกิดขึ้นต่อผู้อาศัยในศูนย์อพยพชั่วคราว
การเข้าถึง	- ง่ายต่อการเข้าถึงเพื่อให้ความช่วยเหลือในช่วงวิกฤต - คำนึงถึงฤดูกาลและผลกระทบ (เช่น รถอาจจะเข้าไปไม่ได้ในหน้าฝน)
สิ่งแวดล้อม	- พิจารณาถึงภัยจากการปนเปื้อนสารพิษทั้งจากภายในและนอกพื้นที่
สาธารณูปโภค	- ความเป็นไปได้ในการใช้โครงสร้างพื้นฐานของภาครัฐที่มีอยู่เดิม ทั้งการประปา สุขาภิบาล และการจัดการขยะ - ระบบไฟฟ้าเป็นสิ่งสำคัญที่สุด เนื่องจากระบบน้ำและสุขาภิบาล ยังสามารถหาทางเลือกอื่นที่ไม่พึ่งพาโครงสร้างพื้นฐานของเมืองได้
ปัจจัยดึงดูด	- ในบริบทของเมือง อาจเกิดปัจจัยดึงดูดให้มีการย้ายเข้าศูนย์พักพิงชั่วคราว โดยไม่จำเป็น
อาชีพ	- การเข้าถึงตลาดในท้องถิ่น - การเข้าถึงที่ทำงาน - ทางเลือกและการเข้าถึงระบบขนส่ง
ประเด็น	ข้อพิจารณาสำหรับทำเลที่ตั้ง
สวัสดิการขั้นพื้นฐาน	- ต้องมีการบริการด้านการศึกษาและสุขอนามัย - มีการสำรวจ และวัดผลศักยภาพระบบสวัสดิการทั่วไปในพื้นที่
เอกลักษณ์ทางวัฒนธรรม	- ผู้อาศัยในศูนย์อพยพชั่วคราวมีสิทธิที่จะยึดถือประเพณีและวัฒนธรรมทางสังคมและศาสนาในศูนย์พักพิงชั่วคราว - ตรวจสอบทัศนคติขององค์กรปกครองท้องถิ่นและชุมชนโดยรอบ ต่อกลุ่มผู้อยู่อาศัยในศูนย์พักพิงชั่วคราว

ให้งานป้องกันและบรรเทาสาธารณภัย สำนักงานปลัด เป็นหน่วยรับผิดชอบหลักในการบริหารศูนย์พักพิงชั่วคราว และประสานงานที่เกี่ยวข้องในการสนับสนุนยานพาหนะ เครื่องมืออุปกรณ์ ระบบสื่อสาร ระบบสาธารณูปโภค รวมทั้งประสานงานกับกองอำนาจการป้องกันและบรรเทาสาธารณภัยอำเภอและจังหวัด เพื่อประสานการปฏิบัติในการจัดการศูนย์พักพิงชั่วคราว



แผนภาพที่ ๔-๔ : โครงสร้างศูนย์พักพิงชั่วคราว องค์การบริหารส่วนตำบลเกาะพระทอง

หมายเหตุ : สามารถปรับได้ตามความเหมาะสม

๔.๑๑ การยกเลิกสถานการณ์สาธารณภัย

(๑) ให้ติดตามความเคลื่อนไหวของสถานการณ์สาธารณภัยอย่างใกล้ชิดและต่อเนื่อง พร้อมทั้งตรวจสอบข้อมูลจากทุกแหล่งจนแน่ใจ และมีการยืนยันความชัดเจนว่าสถานการณ์คลี่คลายกลับสู่ภาวะปกติแล้ว ให้ผู้อำนวยการท้องถิ่นรายงานข้อมูลให้ผู้อำนวยการอำเภอทราบ เพื่อประกาศยุติสถานการณ์สาธารณภัยในพื้นที่

(๒) เมื่อได้รับการยืนยันอย่างชัดเจนจากผู้อำนวยการท้องถิ่น ผู้อำนวยการอำเภอตามลำดับ หรือผู้ที่ได้รับมอบหมายให้ประกาศยุติสถานการณ์ว่าสาธารณภัยได้สิ้นสุดลงแล้ว ให้แจ้งข้อมูลดังกล่าวให้ผู้อพยพทราบเพื่อเตรียมพร้อมในการอพยพกลับสู่ที่ตั้งต่อไป

(๓) เมื่อยกเลิกหรือปิดศูนย์ปฏิบัติการฉุกเฉินของ องค์การบริหารส่วนตำบลเกาะพระทอง ให้ส่งมอบภารกิจที่ต้องดำเนินการต่อให้หน่วยงานที่รับผิดชอบตามภารกิจของหน่วยงานนั้นต่อไป เพื่อความต่อเนื่องในการปฏิบัติงาน

๔.๑๒ การอพยพกลับ

เมื่อประชาชนได้รับแจ้งข่าวการยกเลิกสถานการณ์สาธารณสุขภัยอย่างชัดเจน ให้ผู้นำชุมชนหรือผู้นำกลุ่มอพยพรีบแจ้งผู้อพยพเพื่อเตรียมความพร้อมสำหรับการอพยพกลับและรอรับการแจ้ง จุดอพยพกลับ โดยการจัดระเบียบและลำดับก่อนหลังของการอพยพกลับอย่างเป็นระบบไปสู่พื้นที่ที่อยู่อาศัยเดิมพร้อมทั้งประสานงานกับเจ้าหน้าที่ที่รับผิดชอบควบคุมดูแลการอพยพกลับ

๔.๑๓ การอพยพส่วนราชการ และองค์กรปกครองส่วนท้องถิ่น

ให้ศูนย์ปฏิบัติการฉุกเฉิน องค์การบริหารส่วนตำบลเกาะพระทอง แบ่งประเภทของส่วนราชการและองค์กรปกครองส่วนท้องถิ่นที่จะอพยพมาอยู่ในพื้นที่ปลอดภัยตามลำดับและความจำเป็นเร่งด่วน พร้อมทั้งกำหนดพื้นที่รองรับการอพยพส่วนราชการ ครอบคลุมส่วนราชการ และองค์กรปกครองส่วนท้องถิ่นไว้ล่วงหน้า โดยการดำเนินการอพยพให้เป็นไปตามแผนอพยพส่วนราชการ เพื่อให้สามารถบริการประชาชนได้ตามปกติ

๔.๑๔ การร้องขอรับการสนับสนุนจากองค์กรปกครองส่วนท้องถิ่นข้างเคียง

ตามพระราชบัญญัติป้องกันและบรรเทาสาธารณภัยแห่งชาติ พ.ศ. ๒๕๕๐ มีมาตราที่เกี่ยวข้องกับการขอรับการสนับสนุนจากองค์กรปกครองส่วนท้องถิ่นอื่น ดังนี้

มาตรา ๒๑ เมื่อเกิดหรือคาดว่าจะเกิดสาธารณภัยขึ้นในเขตขององค์กรปกครองส่วนท้องถิ่นแห่งพื้นที่ใด ให้ผู้อำนวยการท้องถิ่นขององค์กรปกครองส่วนท้องถิ่นแห่งพื้นที่นั้นมีหน้าที่ เข้าดำเนินการป้องกันและบรรเทาสาธารณภัยโดยเร็ว และแจ้งให้ผู้อำนวยการอำเภอที่รับผิดชอบในเขตพื้นที่นั้นและผู้อำนวยการจังหวัดทราบทันที

ในการปฏิบัติหน้าที่ตามวรรคหนึ่ง ให้ผู้อำนวยการท้องถิ่นมีอำนาจหน้าที่ ดังต่อไปนี้

(๔) ขอความช่วยเหลือจากองค์กรปกครองส่วนท้องถิ่นอื่นในการป้องกันและบรรเทาสาธารณภัย

มาตรา ๒๓ ระบุว่า เมื่อเกิดสาธารณภัยขึ้นในเขตพื้นที่องค์กรปกครองส่วนท้องถิ่นแห่งพื้นที่ใดให้เป็นหน้าที่ของผู้อำนวยการท้องถิ่นซึ่งมีพื้นที่ติดต่อกับหรือใกล้เคียงกับองค์กรปกครองส่วนท้องถิ่นแห่งพื้นที่นั้นที่จะสนับสนุนการป้องกันและบรรเทาสาธารณภัยที่เกิดขึ้น

๔.๑๕ การยกระดับการจัดการสาธารณสุขภัยจากระดับ ๑ เป็นระดับ ๒

หากสถานการณ์สาธารณสุขภัยในพื้นที่มีความรุนแรงและลุกลามต่อเนื่องยากต่อการรับมือให้ผู้อำนวยการท้องถิ่นแจ้งกองอำนาจการป้องกันและบรรเทาสาธารณภัยอำเภอ (กอปภ.อ.) และ กองอำนาจการป้องกันและบรรเทาสาธารณภัยจังหวัด (กอบภ.จ.) เพื่อร้องขอให้ยกระดับการจัดการสาธารณสุขภัยเป็นระดับ ๒ โดยใช้เกณฑ์หรือเงื่อนไขดังต่อไปนี้ประกอบการพิจารณา

๔.๑๕.๑ พื้นที่ที่ได้รับผลกระทบและความเสียหาย

๔.๑๕.๒ จำนวนผู้ที่ได้รับบาดเจ็บและเสียชีวิต หรือผู้ที่ได้รับผลกระทบ

๔.๑๕.๓ สถานการณ์ของภัยมีความรุนแรง หรืออาจมีสถานการณ์แทรกซ้อน มีการขยายตัวของภัยออกไป

๔.๑๕.๔ ขีดความสามารถในการปฏิบัติงาน เช่น กำลังคน เครื่องมือ อุปกรณ์ ยานพาหนะ และอุปกรณ์พิเศษต่างๆ

๔.๑๕.๕ ดุลยพินิจการประเมินศักยภาพในการจัดการสาธารณสุขของผู้อำนวยการท้องถิ่น

ทั้งนี้ ให้ใช้เกณฑ์เงื่อนไขทางด้านพื้นที่/ประชากร/ความซับซ้อน/ศักยภาพ ด้าน
ทรัพยากร และวิจรณ์ญาณหรือดุลยพินิจของผู้อำนวยการอย่างใดอย่างหนึ่ง หรือหลายอย่างประกอบกันเป็น
เกณฑ์ในการยกระดับการจัดการสาธารณสุขจากระดับ ๑ เป็นระดับ ๒